

Necròpolis ibero-romana del Puig d'En Planes (Vich)

Don Joaquim Vilaplana, farmacèutic de Vich, durant l'any 1917 descobrí i excavà una interessant estació ibero-romana dins el terme de Vich.

El dit senyor ens ha enviat una detallada memòria del resultat de les excavacions, de la qual n'extractem çò que segueix:

«El Puig d'En Planes s'aixeca al NO. de Vich, a l'altra part de la via del ferrocarril i a mig quilòmetre de la ciutat. Té una altitud d'uns 45 m. sobre la via fèrria i està format per margues cendroses eocèniques, típiques en bona part de la plana.



Fig. 578. — Puig d'En Planes (Vich). Sitges

«En un dels vessants de l'esmentat puig, i en propietat de D. Raimon d'Abadal i Calderó, s'hi han descobert nou sitges (fig. 578), excavades dintre les margues, que han donat abundant material arqueològic.

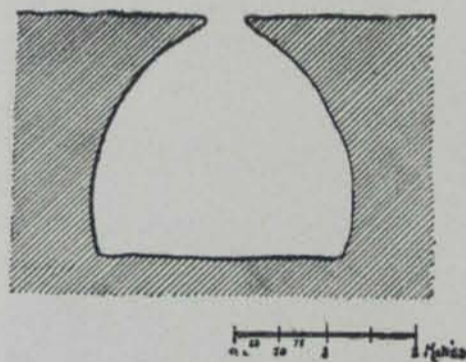


Fig. 579. — Puig d'En Planes (Vich). Secció d'una sitja

«Tenen la forma circular amb basament pla (fig. 579), i, amb petites diferències, tenen 2'50 metres de diàmetre per 2'50 m. d'altura, sense guardar cap ordre en llur situació, trobant-se a pocs metres de distància l'una de l'altra.

«A poca distància de les sitges s'hi descobrí una paret, del centre de la qual n'arrancava una altra perpendicularment, tenint 1'80 i 2 m., respectivament, per un gruix de 40 cms. L'exterior és estucat, recollint-se pels seus voltants gran quantitat de ceràmica romana, fragments d'estuc i ossos d'animals.»

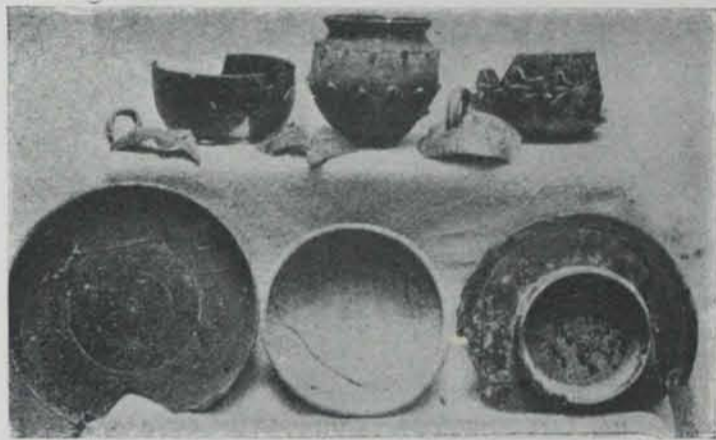


Fig. 580. — Puig d'En Planes (Vich). Troballes de ceràmica romana

Poc més o menys, a totes les sitges s'hi recull el mateix material: ceràmica, ferros, bronzes, vidres i algun objecte d'os, tot barrejat amb pedres, terra, carbons, i ossos d'animals.

La ceràmica, en sa major part, és romana, com també els doliums i les àmfores, que hi sortiren en relativa abundància. Hi és també representada la pertanyent a petits vasets de parets molt primes i ornats amb relleus acanalats i de motius florals (fig. 580). La més tosca és roja, imitant la sigil'lata. Es troba també aquesta, encara que tota de fabricació del país i pobra d'ornamentació.

Acaben de tancar aquesta sèrie de ceràmica les típiques llànties amb dibuixos de relleu. D'ibèric, únicament hi aparegueren vasos grollers fets a mà i fragments d'àmfores, del tipus corrent i fets a torn.

Els ferros hi són també abundants, però en tan mal estat de conservació que la majoria no es

poden determinar. En alguns dels que s'han salvat de la total oxidació, s'hi veuen claus, fulles de ganivets i espases.

En canvi els bronzes, que han resistit millor l'oxidació hi són bastant escassos. Dues fibules, una cullereta, una campana i un fragment d'una vora d'un vas, són tots els recollits. És molt interessant una petita capseta del mateix metall de 17 cm. de llarg, 15 d'ample i 4 de gruix. Era amb tapa, que fou destruïda en ésser trobada, i en la planxeta del fons tenia tres forats per a anar clavada.

De vidres, fora d'un fragment de vas de colors blanc, blau i groc, amb nervis verticals, tots els altres són petits fragments de vasos i unguentaris de diferents colors.

Més escassos són encara els objectes d'os, que queden reduïts a una cullereta i tres punxons.

Els ossos d'animals que s'hi reculliren són de bou, cabra, senglar, conill i ocells.

Tant per la forma i disposició de les sitges com pels objectes recollits, és de creure que és una necròpolis d'incineració d'un poble iber ja colonitzat pels romans, si bé la forma d'enterrament és ibèrica i la majoria dels objectes trobats són romans. La gran abundància de ceràmica sigil·lata i la mancança de la campaniana, li donen una data més moderna que la de les necròpolis de Rubí i Sant Feliu de Guíxols, les quals junt amb la de Vich, són les tres úniques necròpolis d'aquesta cultura excavades a Catalunya, si bé se'n coneixen d'altres que encara no han estat degudament estudiades. — J. COLOMINAS ROCA.

El sepulcre de teules de Vilassar de Mar

Prop de Vilassar de Mar a la carretera que va a Argentona, a mà esquerra dirigint-se a aquesta vila, en les excavacions d'un forn de rajola a dos metres de profunditat hi fou trobat un enterrament d'inhumació romà que fou desfet pels rajolers. De les explicacions donades es dedueix era un enterrament ordinari de teules, orientat aproximadament de Llevant a Ponent. Junt al cadavre hi foren trobades quelques peces de ceràmica, entre elles una *paterna* de ceràmica roja fina usual i una ampolla de base quadrada amb nansa, de terra ordinària.

El forn de ceràmica de Sant Martí Sarroca

Coneixiem quelques forns de gerrer a Catalunya al començar la llarga campanya arqueològica que es ressenya en aquesta *Crònica*: en primer lloc i com a més antic en l'ordre de son descobriment, el que descrigué i dibuixà l'Hernández Sanahuja a Tarragona; després, els estudiats per D. Guillem M.^a de Brocà en el «Villar», prop de Reus; el de Sant Martí Sarroca, lleugerament descrit per qui això escriu abans de poder ésser completament desembarassat (1), i el de Sabadell, descobert prop d'una gran conreria romana, que també ha estat descrit en les nostres publicacions (2).

Els treballs portats a terme durant els anys a què es refereix el present volum per l'INSTITUT han esclarit el forn de Sant Martí Sarroca; al mateix temps, a Empúries han estat descoberts altres dos interessants forns, i més tard s'ha excavat el notabilíssim forn ibèric de Fontscaldes. Dels tres darrers s'ha parlat ja en aquest volum; anem ara a ocupar-nos del primer.

Aqueixa contribució que hem tingut la sort de poder donar en l'estudi de la història de la tècnica, té una certa valor, ja que ve a augmentar considerablement el nombre dels forns coneguts en la península ibèrica. Ni un sol taller és citat en *La Arqueologia de España* de Hübner (3), on tan minuciosament hi és resumit l'estat de coneixements del moment. En 1908 un forn és descrit en *O Archeologo portugues* com una construcció desconeguda (4). Bonsor solament cita restes de varies alfareries en la conca del Guadalquivir entre les antigues ciutats de Axati, Canania i Carmo, d'on sortien les àmfores que portaven l'oli de la Bètica a Roma, quals restes formen el món Testaci de Roma. En una d'elles hi ha un mur interessant construït de trossos de velles

(1) Un resum dels coneixements dels forns de gerrer catalans en l'any 1909 es troba en: J. PUIG I CADAFALCH, FALGUERA I GODAY, vol. I, p. 166, on es cita la Bibliografia corresponent.

Sobre els forns del Villar, en la *Revista del Centre de Lectura de Reus* del 1.^{er} de setembre de 1920 En Salvador Vilaseca n'ha publicat un lleuger resum en un estudi titulat «Petites addicions a la Història de l'Arquitectura romana».

(2) ANUARI DE L'INSTITUT D'ESTUDIS CATALANS, anys MCMXIII i MCMIV, p. 860.

(3) Barcelona, 1888.

(4) A. A. CORTESÃO: *Uma construção antiga*, XIII, 1908, pp. 92 i següents.